

<p>Udført af Legepladsinspektør:</p> <p>Fr./Hr. Preben N Hansen Certifikat fra: TÜV SÜD Certifikat nr.: 713189371 Gyldig til: 15.04.2021</p>	 <p>Esbjerg Kommune</p>	<p>Entreprenøren Vibevej 8 6705 Esbjerg Ø Mob. 27241357 e-mail: pnh@esbjergkommune.dk</p>
--	---	--

LEGEPLADSINSPEKTION UDFØRT FOR:

Børnehaven Børnegården



Inspektionstype: Hovedinspektion (X) Driftsinspektion ()

(Evt. "Medl. Brancheforeningen for Legepladsinspektører")

Inspektions dato: 04.11.2020

Adresse: Blomstergangen 71, 6771 Gredstedbro

INSPEKTIONSRAPPORT

Indholdsfortegnelse

Indholdsfortegnelse	1
Grundoplysninger:	1
Vilkår for inspektionen	1
Oversigt over legeredskaberne på legepladsen:	2
Vedr. Insp. Rapportering/rådgivning i.f.m Legepladsinspektioner	16
Rådgivning om prioritering m.m.:	16
Det kan anbefales at der fokuseres på især følgende:	17
Definitioner / Ordforklaringer:	19
Indsæt evt. kopi af dit certifikat:	20

Grundoplysninger:

Rekvirent:	Kunde nr.:	
	Kontaktperson:	Katharina Knudsen
	Tlf.nr.:	
	Mobil:	24595987
	E-mail:	kakn@esbjergkommune.dk

Inspektionssted:		
	Kontaktperson:	Katharina Knudsen
	Tlf.nr.:	
	Mobil:	24595987
	E-mail:	kakn@esbjergkommune.dk

Vilkår for inspektionen

Der inspiceres i.h.t. den gældende standard DS/EN 1176:2008 / DS/EN1176: 2018 (Obs. se note)	
Der inspiceres i.h.t. gældende standard på installationstidspunktet (DS/EN 1176:1999 eller 2008)	
Redskaber der er installeret før 1999 inspiceres efter DS/EN 1176:1999 eller i henhold aftale	
Stikprøvevis udgravning ved stolper for kontrol af rådangreb foretages efter skøn	
Demontering af skjulte sliddele (lejer, led, mv.) foretages efter skøn	
OBS: Ved inspektion af bålhytter, shelters og andre serviceanlæg uden reference til DS/EN 1176, udføres inspektionen på Inspektørens egne erfaringer og skøn.	
OBS: Følgende referencer er aftalt for øvrige installationer:(Se 1176-1 Pkt. 1 Emne)	
Obs: Standarderne 1176: Del 10/2009 er under revision, men stadig gældende. 1176: Del 11/2014 gælder til ca. 2025	

Gennemgangen af legeredskaberne er foretaget, i forhold til ovenstående vilkår. Resultatet af inspektionen kan ses på de efterfølgende sider, hvor legeredskaberne i tekst og billeder er gennemgået.

INSPEKTIONSRAPPORT

Inspektion af legeredskaberne: Oversigt over legeredskaberne på legepladsen:



Redskab: Sandkasse Årgang:
Producent:
Er redskabet mærket: Nej
Emne 1: Er der registreret fejl / mangler: Ja



Redskab: Vandleg Årgang:
Producent:
Er redskabet mærket: Nej
Emne 2: Er der registreret fejl / mangler: Ja



Redskab: Forhindrebane Årgang:
Producent: Rejstrup Savværk
Er redskabet mærket: Ja
Emne 3: Er der registreret fejl / mangler: Nej



Redskab: Legetårn med rutsjebane
Producent: Lappset
Er redskabet mærket: Ja
Emne 4: Er der registreret fejl / mangler: Ja



Redskab: Balancebom Årgang:
Producent:
Er redskabet mærket: Nej
Emne 5: Er der registreret fejl / mangler: Ja



Redskab: Klatredæk
Ikke omfattet af DS/EN 1176

INSPEKTIONSRAPPORT

Inspektion af legeredskaberne: Oversigt over redskaberne som er på legepladsen - fortsat:



Redskab: Klatredæk

Ikke omfattet af DS/EN 1176



Redskab: Klatredæk

Ikke omfattet af DS/EN 1176



Redskab: Karrusel

Årgang:

Producent:

Er redskabet mærket: Nej

Emne 6: Er der registreret fejl / mangler: Ja



Redskab:

Årgang:

Producent:

Er redskabet mærket: Nej

Emne 7: Er der registreret fejl / mangler: Ja



Redskab: Klatretnet

Årgang:

Producent: Nikostine

Er redskabet mærket: Ulæseligt

Emne 8: Er der registreret fejl / mangler: Nej



Redskab: Legehus

Årgang:

Producent:

Er redskabet mærket: Nej

Emne 9: Er der registreret fejl / mangler: Ja

INSPEKTIONSRAPPORT

Inspektion af legeredskaberne: Oversigt over redskaberne som er på legepladsen - fortsat:



Redskab: Legehus Årgang: 2018
Producent: Nikostine
Er redskabet mærket: ja
Emne 10: Er der registreret fejl / mangler: Nej



Redskab: Legehus Årgang: 2018
Producent: Nikostine
Er redskabet mærket: Ja
Emne 11: Er der registreret fejl / mangler: Nej



Redskab: Balancestolper Årgang: 2017
Producent: JRJ Ribe
Er redskabet mærket: Ja
Emne 12: Er der registreret fejl / mangler: Nej



Redskab: Gyngesæde Årgang: 2011
Producent: Rudeco A/S
Er redskabet mærket: Ja
Emne 16: Er der registreret fejl / mangler: Ja



Redskab: Gyngesæde Årgang: 2011
Producent: Rudeco A/S
Er redskabet mærket: Ja
Emne 17: Er der registreret fejl / mangler: Nej



Redskab: legehus Årgang:
Producent: Nikostine
Er redskabet mærket: Ja
Emne 18: Er der registreret fejl / mangler: Nej

INSPEKTIONSRAPPORT

Inspektion af legeredskaberne: Oversigt over redskaberne som er på legepladsen - fortsat:



Redskab: Mavegynges
Producent:
Er redskabet mærket: Nej
Emne 16: Er der registreret fejl / mangler: Ja



Redskab: Legeskib
Producent: Kompan
Er redskabet mærket: Ja
Emne 17: Er der registreret fejl / mangler: Ja



Redskab: Legehus
Producent: Ledon
Er redskabet mærket: Ja
Emne 18: Er der registreret fejl / mangler: Ja



Redskab: Sandkasse
Producent: JRJ Ribe
Er redskabet mærket: Ja
Emne 19: Er der registreret fejl / mangler: Ja






Redskab: Legekøkken
Producent:
Er redskabet mærket: Nej
Emne 20: Er der registreret fejl / mangler: Ja



Redskab: Bukkebruse
Producent: Kompan
Er redskabet mærket: Ja
Emne 21: Er der registreret fejl / mangler: Nej

INSPEKTIONSRAPPORT

Inspektion af legeredskaberne:

 <p>Emne 1:</p>	<p>Redskabet er inspiceret iht. følgende:</p> <table border="1"> <tr><td>DS/EN 1176 Del 1: Generelle krav.</td><td>X</td></tr> <tr><td>DS/EN 1176 Del 2: Gynger.</td><td></td></tr> <tr><td>DS/EN 1176 Del 3: Rutsjebaner.</td><td></td></tr> <tr><td>DS/EN 1176 Del 4: Svævebaner.</td><td></td></tr> <tr><td>DS/EN 1176 Del 5: Karruseller.</td><td></td></tr> <tr><td>DS/EN 1176 Del 6: Vipper.</td><td></td></tr> <tr><td>DS/EN 1176 Del 7: Insp. & Vedligehold</td><td>X</td></tr> <tr><td>DS/EN 1176 Del 10: Lukkede legesystemer.</td><td></td></tr> <tr><td>DS/EN 1176 Del 11: 3dimensionelle klatrenet.</td><td></td></tr> <tr><td>DS/EN 1177: Stødabsorberende underlag.</td><td></td></tr> <tr><td>Andre relevante standarder; Ex. Hegn, låger</td><td></td></tr> <tr><td>Andet:</td><td></td></tr> </table>	DS/EN 1176 Del 1: Generelle krav.	X	DS/EN 1176 Del 2: Gynger.		DS/EN 1176 Del 3: Rutsjebaner.		DS/EN 1176 Del 4: Svævebaner.		DS/EN 1176 Del 5: Karruseller.		DS/EN 1176 Del 6: Vipper.		DS/EN 1176 Del 7: Insp. & Vedligehold	X	DS/EN 1176 Del 10: Lukkede legesystemer.		DS/EN 1176 Del 11: 3dimensionelle klatrenet.		DS/EN 1177: Stødabsorberende underlag.		Andre relevante standarder; Ex. Hegn, låger		Andet:	
DS/EN 1176 Del 1: Generelle krav.	X																								
DS/EN 1176 Del 2: Gynger.																									
DS/EN 1176 Del 3: Rutsjebaner.																									
DS/EN 1176 Del 4: Svævebaner.																									
DS/EN 1176 Del 5: Karruseller.																									
DS/EN 1176 Del 6: Vipper.																									
DS/EN 1176 Del 7: Insp. & Vedligehold	X																								
DS/EN 1176 Del 10: Lukkede legesystemer.																									
DS/EN 1176 Del 11: 3dimensionelle klatrenet.																									
DS/EN 1177: Stødabsorberende underlag.																									
Andre relevante standarder; Ex. Hegn, låger																									
Andet:																									
 <p>Billed 1:</p>	<p>DS/EN 1176-1 punkt 7.1</p> <p>Identifikation af redskaber</p> <p>Redskabet skal mærkes tydeligt og holdbar og med mindst følgende oplysninger, der skal være synlige fra jordniveau:</p> <ol style="list-style-type: none"> Producentens eller den autoriserede repræsentants navn og adresse. Redskabets identifikation og fremstillings år Den Europæisk Standard nummer og udgivelsesår 																								
 <p>Emne 2:</p>	<p>Redskabet er inspiceret iht. følgende:</p> <table border="1"> <tr><td>DS/EN 1176 Del 1: Generelle krav.</td><td>X</td></tr> <tr><td>DS/EN 1176 Del 2: Gynger.</td><td></td></tr> <tr><td>DS/EN 1176 Del 3: Rutsjebaner.</td><td></td></tr> <tr><td>DS/EN 1176 Del 4: Svævebaner.</td><td></td></tr> <tr><td>DS/EN 1176 Del 5: Karruseller.</td><td></td></tr> <tr><td>DS/EN 1176 Del 6: Vipper.</td><td></td></tr> <tr><td>DS/EN 1176 Del 7: Insp. & Vedligehold</td><td>X</td></tr> <tr><td>DS/EN 1176 Del 10: Lukkede legesystemer.</td><td></td></tr> <tr><td>DS/EN 1176 Del 11: 3dimensionelle klatrenet.</td><td></td></tr> <tr><td>DS/EN 1177: Stødabsorberende underlag.</td><td></td></tr> <tr><td>Andre relevante standarder; Ex. Hegn, låger</td><td></td></tr> <tr><td>Andet:</td><td></td></tr> </table>	DS/EN 1176 Del 1: Generelle krav.	X	DS/EN 1176 Del 2: Gynger.		DS/EN 1176 Del 3: Rutsjebaner.		DS/EN 1176 Del 4: Svævebaner.		DS/EN 1176 Del 5: Karruseller.		DS/EN 1176 Del 6: Vipper.		DS/EN 1176 Del 7: Insp. & Vedligehold	X	DS/EN 1176 Del 10: Lukkede legesystemer.		DS/EN 1176 Del 11: 3dimensionelle klatrenet.		DS/EN 1177: Stødabsorberende underlag.		Andre relevante standarder; Ex. Hegn, låger		Andet:	
DS/EN 1176 Del 1: Generelle krav.	X																								
DS/EN 1176 Del 2: Gynger.																									
DS/EN 1176 Del 3: Rutsjebaner.																									
DS/EN 1176 Del 4: Svævebaner.																									
DS/EN 1176 Del 5: Karruseller.																									
DS/EN 1176 Del 6: Vipper.																									
DS/EN 1176 Del 7: Insp. & Vedligehold	X																								
DS/EN 1176 Del 10: Lukkede legesystemer.																									
DS/EN 1176 Del 11: 3dimensionelle klatrenet.																									
DS/EN 1177: Stødabsorberende underlag.																									
Andre relevante standarder; Ex. Hegn, låger																									
Andet:																									

INSPEKTIONSRAPPORT

Inspektion af legeredskaberne:



Billed 1:

DS/EN 1176-1 punkt 7.1

Identifikation af redskaber

Redskabet skal mærkes tydeligt og holdbar og med mindst følgende oplysninger, der skal være synlige fra jordniveau:

- Producentens eller den autoriserede repræsentants navn og adresse.
- Redskabets identifikation og fremstillings år
- Den Europæisk Standard nummer og udgivelsesår



Emne 3:

Redskabet er inspiceret iht. følgende:

DS/EN 1176 Del 1: Generelle krav.	X
DS/EN 1176 Del 2: Gynger.	
DS/EN 1176 Del 3: Rutsjebaner.	
DS/EN 1176 Del 4: Svævebaner.	
DS/EN 1176 Del 5: Karruseller.	
DS/EN 1176 Del 6: Vipper.	
DS/EN 1176 Del 7: Insp. & Vedligehold	X
DS/EN 1176 Del 10: Lukkede legesystemer.	
DS/EN 1176 Del 11: 3dimensionelle klatre-net.	
DS/EN 1177: Stødabsorberende underlag.	
Andre relevante standarder; Ex. Hegn, låger	
Andet:	



Billed 1:

DS/EN 1176-1 punkt 7.1 b)

Identifikation af redskaber

Redskabet skal mærkes tydeligt og holdbar og med mindst følgende oplysninger, der skal være synlige fra jordniveau:

Redskabets identifikation og fremstillings år.

INSPEKTIONSRAPPORT

Inspektion af legeredskaberne:



Emne 4:

Redskabet er inspiceret iht. følgende:

DS/EN 1176 Del 1: Generelle krav.	X
DS/EN 1176 Del 2: Gynger.	
DS/EN 1176 Del 3: Rutsjebaner.	X
DS/EN 1176 Del 4: Svævebaner.	
DS/EN 1176 Del 5: Karruseller.	
DS/EN 1176 Del 6: Vipper.	
DS/EN 1176 Del 7: Insp. & Vedligehold	X
DS/EN 1176 Del 10: Lukkede legesystemer.	
DS/EN 1176 Del 11: 3dimensionelle klatre-net.	
DS/EN 1177: Stødabsorberende underlag.	X
Andre relevante standarder; Ex. Hegn, låger	
Andet:	



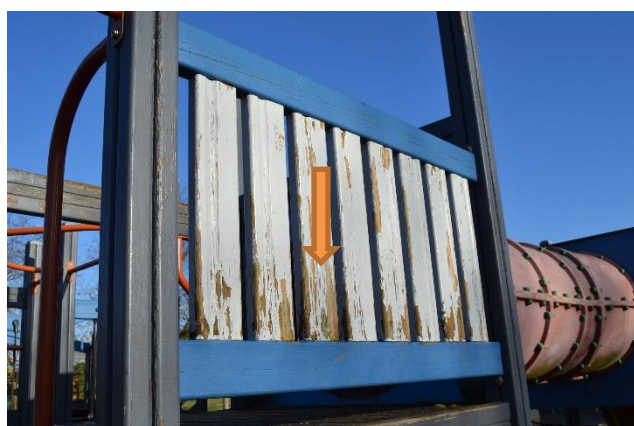
Billed 1:

DS/EN 1176-1 punkt 7.1

Identifikation af redskaber

Redskabet skal mærkes tydeligt og holdbar og med mindst følgende oplysninger, der skal være synlige fra jordniveau:

- Producentens eller den autoriserede repræsentants navn og adresse.
- Redskabets identifikation og fremstillings år.
- Den Europæisk Standard nummer og udgivelsesår.



Billed 2:

DS/EN 1176-7 punkt 8.2.6 B

Rutinemæssig vedligeholdelse

Den rutinemæssige vedligeholdelse af legepladsredskaber og – underlag bør bestå af forebyggende foranstaltninger for at opretholde sikkerhedsniveauet, funktionen og overensstemmelsen med den eller de relevante dele af DS/EN 1176.

Ny maling og efterbehandling af overflader.

INSPEKTIONSRAPPORT

Inspektion af legeredskaberne:



Emne 5:

Redskabet er inspiceret iht. følgende:

DS/EN 1176 Del 1: Generelle krav.	X
DS/EN 1176 Del 2: Gynger.	
DS/EN 1176 Del 3: Rutsjebaner.	
DS/EN 1176 Del 4: Svævebaner.	
DS/EN 1176 Del 5: Karruseller.	
DS/EN 1176 Del 6: Vipper.	
DS/EN 1176 Del 7: Insp. & Vedligehold	X
DS/EN 1176 Del 10: Lukkede legesystemer.	
DS/EN 1176 Del 11: 3dimensionelle klatre-net.	
DS/EN 1177: Stødabsorberende underlag.	
Andre relevante standarder; Ex. Hegn, låger	
Andet:	



Billed 1:

DS/EN 1176-1 punkt 7.1

Identifikation af redskaber

Redskabet skal mærkes tydeligt og holdbar og med mindst følgende oplysninger, der skal være synlige fra jordniveau:

- Producentens eller den autoriserede repræsentants navn og adresse.
- Redskabets identifikation og fremstillings år.
- Den Europæisk Standard nummer og udgivelsesår.



Emne 6:

Redskabet er inspiceret iht. følgende:

DS/EN 1176 Del 1: Generelle krav.	X
DS/EN 1176 Del 2: Gynger.	
DS/EN 1176 Del 3: Rutsjebaner.	
DS/EN 1176 Del 4: Svævebaner.	
DS/EN 1176 Del 5: Karruseller.	X
DS/EN 1176 Del 6: Vipper.	
DS/EN 1176 Del 7: Insp. & Vedligehold	X
DS/EN 1176 Del 10: Lukkede legesystemer.	
DS/EN 1176 Del 11: 3dimensionelle klatre-net.	
DS/EN 1177: Stødabsorberende underlag.	x
Andre relevante standarder; Ex. Hegn, låger	
Andet:	

INSPEKTIONSRAPPORT

Inspektion af legeredskaberne:



Billed 1

DS/EN 1176-1 punkt 7.1

Identifikation af redskaber

Redskabet skal mærkes tydeligt og holdbar og med mindst følgende oplysninger, der skal være synlige fra jordniveau:

- Producentens eller den autoriserede repræsentants navn og adresse.
- Redskabets identifikation og fremstillings år.
- Den Europæisk Standard nummer og udgivelsesår.



Emne 7

Redskabet er inspiceret iht. følgende:

DS/EN 1176 Del 1: Generelle krav.	X
DS/EN 1176 Del 2: Gynger.	
DS/EN 1176 Del 3: Rutsjebaner.	
DS/EN 1176 Del 4: Svævebaner.	
DS/EN 1176 Del 5: Karruseller.	
DS/EN 1176 Del 6: Vipper.	
DS/EN 1176 Del 7: Insp. & Vedligehold	X
DS/EN 1176 Del 10: Lukkede legesystemer.	
DS/EN 1176 Del 11: 3dimensionelle klatre-net.	
DS/EN 1177: Stødabsorberende underlag.	
Andre relevante standarder; Ex. Hegn, låger	
Andet:	



Billed 1:

DS/EN 1176-7 punkt 8.2.7 c)

Korrigerende vedligeholdelse

Korrigerende vedligeholdelse bør omfatte foranstaltning til afhjælpning af fejl eller til genetablering af det nødvendige sikkerhedsniveau for legepladsredskaber og underlag.

Udskiftning af slidte eller defekte dele.

INSPEKTIONSRAPPORT

Inspektion af legeredskaberne:



Billed 2

DS/EN 1176-7 punkt 8.2.7 c)

Korrigerende vedligeholdelse

Korrigerende vedligeholdelse bør omfatte foranstaltning til afhjælpning af fejl eller til genetablering af det nødvendige sikkerhedsniveau for legepladsredskaber og underlag.

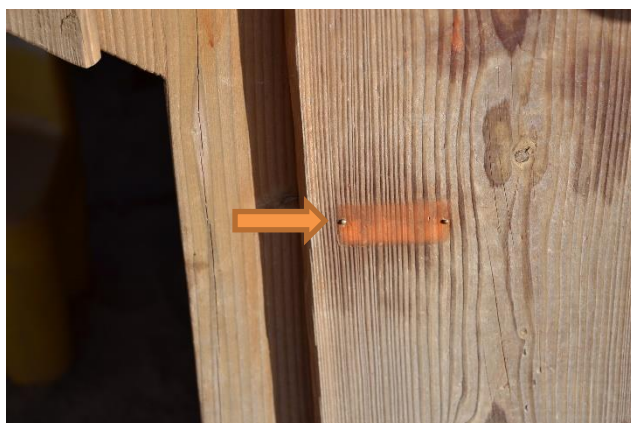
Udskiftning af slidte eller defekte dele.



Emne 9

Redskabet er inspiceret iht. følgende:

DS/EN 1176 Del 1: Generelle krav.	X
DS/EN 1176 Del 2: Gynger.	
DS/EN 1176 Del 3: Rutsjebaner.	
DS/EN 1176 Del 4: Svævebaner.	
DS/EN 1176 Del 5: Karruseller.	
DS/EN 1176 Del 6: Vipper.	
DS/EN 1176 Del 7: Insp. & Vedligehold	X
DS/EN 1176 Del 10: Lukkede legesystemer.	
DS/EN 1176 Del 11: 3dimensionelle klatre-net.	
DS/EN 1177: Stødabsorberende underlag.	
Andre relevante standarder; Ex. Hegn, låger	
Andet:	



Billed 1

DS/EN 1176-1 punkt 7.1

Identifikation af redskaber

Redskabet skal mærkes tydeligt og holdbar og med mindst følgende oplysninger, der skal være synlige fra jordniveau:

- Producentens eller den autoriserede repræsentants navn og adresse.
- Redskabets identifikation og fremstillings år.
- Den Europæisk Standard nummer og udgivelsesår.

INSPEKTIONSRAPPORT

Inspektion af legeredskaberne:



Emne 13

Redskabet er inspiceret iht. følgende:

DS/EN 1176 Del 1: Generelle krav.	X
DS/EN 1176 Del 2: Gynger.	X
DS/EN 1176 Del 3: Rutsjebaner.	
DS/EN 1176 Del 4: Svævebaner.	
DS/EN 1176 Del 5: Karruseller.	
DS/EN 1176 Del 6: Vipper.	
DS/EN 1176 Del 7: Insp. & Vedligehold	X
DS/EN 1176 Del 10: Lukkede legesystemer.	
DS/EN 1176 Del 11: 3dimensionelle klatre-net.	
DS/EN 1177: Stødabsorberende underlag.	X
Andre relevante standarder; Ex. Hegn, låger	
Andet:	



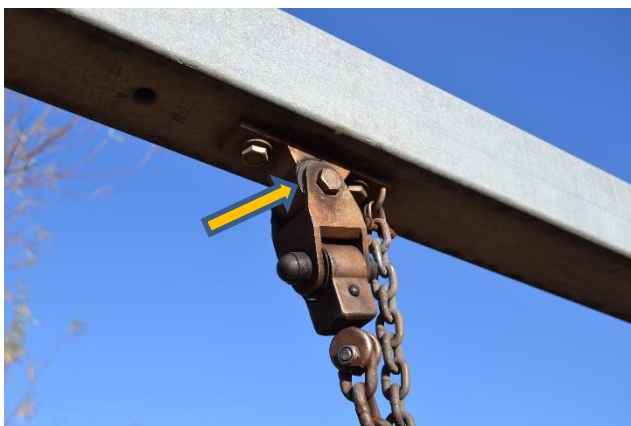
Billed 1:

DS/EN 1176-7 punkt 4.2

Frihøjde

Mindste frihøjde for gruppegyngesæder i hvileposition skal være 400 mm.

Der er laver en risikovurdering



Billed 2:

DS/EN 1176-7 punkt 8.2.7 c)

Korrigerende vedligeholdelse

Vedligeholdelsen bør omfatte foranstaltninger til afhjælpning af fejl eller genetablering af nødvendigt sikkerhedsniveau for legepladsredskabet og underlag.

Udskiftning af slidte eller defekte dele.

INSPEKTIONSRAPPORT

Inspektion af legeredskaberne:



Billed 3

DS/EN 1176-7 punkt 8.2.7 c)

Korrigerende vedligeholdelse

Vedligeholdelsen bør omfatte foranstaltninger til afhjælpning af fejl eller genetablering af nødvendigt sikkerhedsniveau for legepladsredskabet og underlag.

Udskiftning af slidte eller defekte dele.



Emne 16

Redskabet er inspiceret iht. følgende:

DS/EN 1176 Del 1: Generelle krav.	X
DS/EN 1176 Del 2: Gynger.	
DS/EN 1176 Del 3: Rutsjebaner.	
DS/EN 1176 Del 4: Svævebaner.	
DS/EN 1176 Del 5: Karruseller.	X
DS/EN 1176 Del 6: Vipper.	
DS/EN 1176 Del 7: Insp. & Vedligehold	X
DS/EN 1176 Del 10: Lukkede legesystemer.	
DS/EN 1176 Del 11: 3dimensionelle klatre-net.	
DS/EN 1177: Stødabsorberende underlag.	
Andre relevante standarder; Ex. Hegn, låger	
Andet:	



Billed 1:

DS/EN 1176-1 punkt 7.1

Identifikation af redskaber

Redskabet skal mærkes tydeligt og holdbar og med mindst følgende oplysninger, der skal være synlige fra jordniveau:

- Producentens eller den autoriserede repræsentants navn og adresse.
- Redskabets identifikation og fremstillings år.
- Den Europæisk Standard nummer og udgivelsesår.

INSPEKTIONSRAPPORT

Inspektion af legeredskaberne:



Emne 17

Redskabet er inspiceret iht. følgende:

DS/EN 1176 Del 1: Generelle krav.	X
DS/EN 1176 Del 2: Gynger.	
DS/EN 1176 Del 3: Rutsjebaner.	
DS/EN 1176 Del 4: Svævebaner.	
DS/EN 1176 Del 5: Karruseller.	
DS/EN 1176 Del 6: Vipper.	
DS/EN 1176 Del 7: Insp. & Vedligehold	X
DS/EN 1176 Del 10: Lukkede legesystemer.	
DS/EN 1176 Del 11: 3dimensionelle klatre-net.	
DS/EN 1177: Stødabsorberende underlag.	
Andre relevante standarder; Ex. Hegn, låger	
Andet:	



Billed 1

DS/EN 1176-1 punkt 4.2.7.6 d)

Fastklemning af fingre

Redskaber bør konstrueres således, at der ikke kan opstå farlige situationer, som kan medføre fastklemning, fx ved:

hvis 8-mm-rundstokken passerer igennem åbningen, skal 25-mm-rundstokken (se figur D.10 b) også passere igennem åbningen, forudsat at åbningen ikke giver adgang til noget andet sted, hvor fingrene kan komme i klemme.



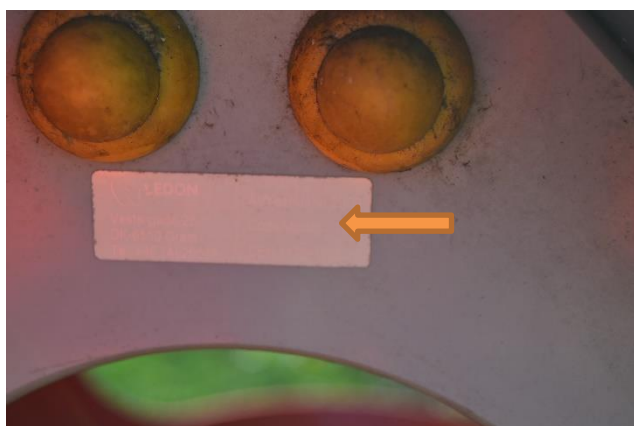
Emne 18

Redskabet er inspiceret iht. følgende:

DS/EN 1176 Del 1: Generelle krav.	X
DS/EN 1176 Del 2: Gynger.	
DS/EN 1176 Del 3: Rutsjebaner.	
DS/EN 1176 Del 4: Svævebaner.	
DS/EN 1176 Del 5: Karruseller.	
DS/EN 1176 Del 6: Vipper.	
DS/EN 1176 Del 7: Insp. & Vedligehold	X
DS/EN 1176 Del 10: Lukkede legesystemer.	
DS/EN 1176 Del 11: 3dimensionelle klatre-net.	
DS/EN 1177: Stødabsorberende underlag.	
Andre relevante standarder; Ex. Hegn, låger	
Andet:	

INSPEKTIONSRAPPORT

Inspektion af legeredskaberne:



Billed 1:

DS/EN 1176-1 punkt 7.1

Identifikation af redskaber

Redskabet skal mærkes tydeligt og holdbar og med mindst følgende oplysninger, der skal være synlige fra jordniveau:

- Producentens eller den autoriserede repræsentants navn og adresse.
- Redskabets identifikation og fremstillings år.
- Den Europæisk Standard nummer og udgivelsesår.



Emne 20

Redskabet er inspiceret iht. følgende:

DS/EN 1176 Del 1: Generelle krav.	X
DS/EN 1176 Del 2: Gynger.	
DS/EN 1176 Del 3: Rutsjebaner.	
DS/EN 1176 Del 4: Svævebaner.	
DS/EN 1176 Del 5: Karruseller.	
DS/EN 1176 Del 6: Vipper.	
DS/EN 1176 Del 7: Insp. & Vedligehold	X
DS/EN 1176 Del 10: Lukkede legesystemer.	
DS/EN 1176 Del 11: 3dimensionelle klatretræ.	
DS/EN 1177: Stødabsorberende underlag.	
Andre relevante standarder; Ex. Hegn, låger	
Andet:	



Billed 1:

DS/EN 1176-1 punkt 7.1

Identifikation af redskaber

Redskabet skal mærkes tydeligt og holdbar og med mindst følgende oplysninger, der skal være synlige fra jordniveau:

- Producentens eller den autoriserede repræsentants navn og adresse.
- Redskabets identifikation og fremstillings år.
- Den Europæisk Standard nummer og udgivelsesår.

INSPEKTIONSRAPPORT

Inspektion af legeredskaberne:

Inspektionsrapporten: Bilag 1. (Rev. 2.6)

Vedr. Insp. Rapportering/rådgivning i.f.m Legepladsinspektioner.

Inspektører der certificeres af TÜV SÜD, skal i.h.t. betingelserne inspicere, registrere og rapportere evt. afvigelser fra gældende udgaver af DS/EN 1176 og DS/EN 1177: m.v. eller andet aftalt inspektionsgrundlag. (Eks. Standarder der var gældende på produktions- installations tidspunktet) Da der er tale om ikke lovbundne standarder kan conditioner, betingelser og grundlag for inspektion og rapportering naturligvis aftales specifikt i.h.t. lokale forhold. (se endvidere bilag 2 afsnit 3) Insp. Rapporterne skal objektivt afspejle legepladsens og redskabernes status i relation til det aftalte inspektionsgrundlag, der som hovedregel er de gældende standarder på installationstidspunktet. Der skal tilstræbes høj kvalitet m.h.t. indholdet af referencer, billedmateriale og struktur, således at rapporten evt. kan overgives og anvendes af en tredjepart.

Inspektion kan i sagens natur også omfatte produkter fra et firma hvor inspektøren selv har ansættelse, idet denne i de fleste tilfælde har et betydeligt kendskab til egne produkter. Det vigtigt for alle parter, at inspektørerne tilstræber en høj grad af objektivitet og integritet.

Det Generelle Produktsikkerhedsdirektiv kræver at producenterne markedsfører sikre produkter, og såfremt produktet er udført i.h.t. en harmoniseret standard og certificeret af et akkrediteret europæisk testhus opnås en formel formodning om at produktet er sikkert. DS/EN1176 er ikke en harmoniseret standard, men i Danmark er det Sikkerhedsstyrelsen der træffer afgørelser i konkrete sikkerhedsspørgsmål og styrelsen har bekræftet at man i mangel af en harmoniseret standard, lægger den gældende udgave af DS/EN 1176 til grund for risikovurderinger i.f.m. markedskontrol og i forbindelse med evt. sanktioner udført og indberettet af kommuner. F.eks. i tilfælde hvor et certificeret produkt bliver vurderet at være for farligt at anvende.

Rådgivning om prioritering m.m.:

Det overordnede ansvar for legepladssikkerheden påhviler alene ejeren af legepladsen. Det er legepladsejerens ansvar at der foretages de nødvendige vurderinger m.h.t. indsats og prioritet. Legepladsejeren må ikke bibringes det indtryk, at der foreligger et lovkrav om opdatering af "gamle" produkter til de nyeste standarder på området som f.eks. DS/EN 1176: 2008 Del.1-11. EU's Generelle Produktsikkerhedsdirektiv, Artikel 2, anfører at "muligheden for at skabe større sikkerhed eller for at skaffe andre, mindre farlige produkter er ikke tilstrækkelig grund til at betragte et produkt som værende farligt". "En Lada er ikke farlig fordi en Volvo er mere sikker." Legepladsejeren kan således have et behov for rådgivning m.h.t. den risikovurdering af registrerede afvigelserne, som kommunerne blev opfordret til af ministeren for Familie-og Forbruger- anliggender i november 2006, for at kunne træffe rimelige beslutninger om nødvendige tiltag.

Af juridiske og forsikringsmæssige årsager er det vigtigt at der skelnes mellem inspektion og rapportering, som jo udgør en del af personcertificeringen, og evt. efterfølgende rådgivning om prioritering af de opgaver, som skønnes nødvendige for at opnå den ønskede sikkerhed efter devisen at resurserne der anvendes for at fjerne en given risici skal afbalanceres i.f.t. den fundne risiko. Dette sikres bedst med en risikovurdering.

Såfremt TÜV certificerede inspektører påtager sig sådanne opgaver skal det understreges, at evt. udfærdigelse af en rådgivningsrapport er certificeringsmyndigheden uvedkommende og finder sted under den certificerede inspektørs eget rådgiveransvar.

24/5-2020

Soc. Pæd. Mogens T. Jensen,
Legestafetten

INSPEKTIONSRAPPORT

Inspektion af legeredskaberne:

Inspektionsrapporten: Bilag 2: (Rev. 3.1)

Information til rekvirenten af Inspektionsrapporten:

Med inspektionen og modtagelsen af en inspektionsrapport, er det første skridt taget i bestræbelserne på at gøre legepladsen til et rimeligt sikkert sted hvor børnene kan søge og få de udfordringer der hjælper dem til at erhverve vigtige kompetencer, ikke blot fysisk, men også socialt, intellektuelt og emotionelt.

Reviderede udgaver af 1176 standarden indeholder nu vigtige argumenter for en bedre forståelse af balancen mellem legeværdi og sikkerhed. (se DS/EN1776 Indledning samt pkt 1: Emne)

En inspektion kan medføre, at der for flere inspicerede redskaber, anskaffet og installeret før ultimo Maj 2009, vil blive registreret afvigelser i.f.t. den reviderede DS/EN 1176: 2017 m.v.

Disse afvigelser betyder ikke at redskaber udført og installeret i.h.t. den tidligere udgave af 1176 (1998/2008) pludselig er blevet farlige. Vurderingen heraf bør finde sted baseret på en konkret risikovurdering og i.h.t. evt. konkrete/lokale aftaler vedr. grundlaget for inspektionen.

Inspektionsrapporten vil derfor, baseret på mærkning og andre synlige forhold, registrere de tilfælde hvor redskaber ikke er i overensstemmelse med den seneste revision af DS/EN 1176 men klart fremstår som værende i overensstemmelse med gældende standard på installationstidspunktet.

Bem: Der er ikke foretaget tekniske test i.h.t DS/EN 1176, ligesom der ikke er foretaget tekniske afprøvninger der fordrer specielt udstyr / procedurer (ex. kalibrerede vægte o.lign.)

Risikovurdering og prioritering af de nødvendige udbedringer bør således vurderes særskilt fra inspektionsrapporten. Selvom den TÜV certificerede inspektør besidder dokumenterede og opdaterede kompetencer der kan anvendes i denne proces, er det dog kun inspektion, registrering og rapportering der er dækket af TÜV certificeringen.

Der er generelt ikke tale om at ændringer i.f.m. revision af frivillige standarder har tilbagevirkende kraft, men ansvaret er uforandret hos legepladsejeren, som man forventer er opmærksom på evt. nye krav, baseret på ny viden/teknik og med afgørende sikkerhedsmæssig betydning.

Det kan anbefales at der fokuseres på især følgende:

- Annoraksnorefang på rutschebaner, hustage brandmandsstænger samt karruseller.
- Halsklemfælder
- Hovedklemfælder.

(til grund for vurderingen kan lægges, at der ikke foreligger dokumentation for problemer med redskaber i overensstemmelse med tidligere standarder f.eks. DS 2342 / DIN 7926 / DS/EN 1176: 99 / 2008)

Opgradering i.h.t ovenstående krav i senest udgivne standard anbefales uanset produktets alder, idet der er tale om krav med afgørende betydning for sikkerheden.

Obs: Baseret på risikovurdering anbefales dog opgradering uanset produktets alder, hvor afvigelsen fra DS/EN 1176 vedr. hovedklemfælder forefindes i direkte forlængelse af en legeflade.

- Vinkler $\leq 60^\circ$ i nedadgående retning (især i.f.m. frirum / ”tvungne bevægelser”.)
- Fingerklemfælder (kun i.f.m. frirum / ”tvungne bevægelser”/faldtrum og stødområder.
- Manglende faldværn / sideafskærmninger.
- Underlagets egnethed som faldunderlag i.h.t. DS_EN 1177_2018+AC_2019 og DS_EN 1176: 2017 Del 1

24/5-2020

Soc. Pæd. Mogens Tom Jensen
Legestafetten

INSPEKTIONSRAPPORT

Inspektion af legeredskaberne:

Obs. Vedr. Standardernes publiceringsdatoer:

Idet ingen standarder har principiel tilbagevirkende kraft, kan den enkelte standards nøjagtige publiceringsdato have betydning for hvilke krav der ligger til grund for inspektionen. De specifikke publiceringsdatoer fremgår af hver enkelt standard.

Generelt ophører "tilpasningsperioden" med 2 standarder per ultimo Oktober 2018, hvorefter nye redskaber udfærdiges/inspiceres i.h.t. den senest reviderede udgave.

For delstandarder der endnu ikke er udgivet gælder det, at de tidligere udgaver fortsætter uændret indtil nye reviderede udgaver udgives! (i skrivende stund mangler Del 5, 7, 10 og 11)

DS/EN 1176: 2008 (1. udgave)	Beskrivelse:	Publiceringsdato:
Del 1:	Gen. Sikkerhedskrav: Legeredskaber og Underlag	12. April 2008
Del 2:	Gynger	23. Marts 2009
Del 3:	Rutsjebaner	23. Marts 2009
Del 4:	Svævebaner	23. Marts 2009
Del 5:	Karruseller	22. April 2009
Del 6:	Vipper	13 Maj 2009
Del 7:	Installation, Vedligehold, Inspektion	4. December 2008
Del 10:	Fuldstændigt lukkede legeredskaber	22. April 2009
Del 11:	Tredimensionelle klatrenet	22. April 2009
DS/EN 1177	Stødabsorberende underlag-bestemmelse af faldhøjde	1. Maj 2008

DS/EN 1176: 2017 (1. udgave)	Beskrivelse:	Publiceringsdato:
Del 1:	Gen. Sikkerhedskrav: Legeredskaber og Underlag	24/10 - 2017
Del 2:	Gynger	24/10 - 2017
Del 3:	Rutsjebaner	24/10 - 2017
Del 4:	Svævebaner	15/1 - 2019
Del 5:	Karruseller	22 April 2009
Del 6:	Vipper	15/1 - 2019
Del 7:	Installation, Vedligehold, Inspektion	4 December - 2008
Del 10:	Fuldstændigt lukkede legeredskaber	22 April - 2009
Del 11:	Tredimensionelle klatrenet	26/8 - 2014
DS/EN 1177	Stødabsorberende underlag-bestemmelse af faldhøjde	15/1 - 2019

Obs: Ovennævnte datoer refererer til standarder oversat og udgivet på dansk

Ryslinge 01.05-2020
Mogens T. Jensen
Legestafetten

Inspektion af legeredskaberne:

Definitioner / Ordforklaringer:

Definitioner: DS/EN 1176:1 pkt. 3.7

Faldrum:

Rum i, på eller rundt omkring et redskab, der optages af en bruger, som falder ned fra en højre liggende del af redskabet (se DS/EN 1176:1 Fig.1)

Faldrummet begynder ved den fri faldhøjde. (se DS/EN 1176:1 Pkt.3.7 Faldrum)

Der må ikke være genstande i faldrummet, som kan forvolde skade på brugeren, hvis de rammes fra en faldhøjde på mere end 60 cm. (tidl. Note 1)

(se DS/EN 1176:1 pkt. 4.2.8.4 Beskyttelse af brugere i faldrummet)

Frirum:

Rum i, på eller rundt omkring et redskab, der optages af en bruger, som er i færd med at udføre en bevægelse forårsaget af redskabet (fx rutsje, gyng, vippe).

Hovedklemfælde:

Åbning imellem 8,9 cm og 23 cm, hvis underste kant er mere end 60 cm over terræn/ståflade.

En sådan åbning kan udgøre en risiko, idet brugerens ben og krop kan passere, mens hovedet ikke kan. Åbningerne testes i.h.t. DS/EN 1176: 1 Annex D.2.1 med prøvedorn C svarende til barnets krop og prøvedorn D som svarer til barnets hoved.

(se DS/EN 1176:1 pkt. 4.2.7.2 Fastklemning af hoved og hals)

Snorefang:

Åbninger, vinkler som kan udgøre en risiko for at f.eks. hættesnore, kan hænge fast mens resten af kroppen er i bevægelse. I.h.t. Del 1_4.2.7.3 Note, er "Snoretesten" er begrænset til frirummet.

(se DS/EN 1176:1 pkt. 4.2.7.3 Fastklemning af tøj)

Fingerklemfælde:

Åbninger på mellem 8 og 25 mm, placeret i "frirummet" (tvungne bevægelser) eller åbninger i "faldrummet" og hvis nederste kant er mere end 100 cm over niveau / ståflade.

Her er risiko for at brugeren kan få fingrene i klemme.

(se DS/EN 1176:1 pkt. 4.2.7.6 Fastklemning af fingre)

Inspektion af legeredskaberne:

BESCHEINIGUNG ■ CERTIFICATION ■ ATTESTATION ■ COMPROBANTE ■ ZAŚWIADCZENIE ■ СРПABKA



Product Service

CERTIFIKAT

TÜV SÜD Product Service attesterer følgende:

Preben N. Hansen
Oprindelig TÜV certificeringsdato: 15.04.2020

har deltaget i den faglige uddannelse:

Certificering som legepladsinspektør.

Kursisten har bestået TÜV obligatorisk test vedr. forståelsen og anvendelsen af:
Gældende standard kompleks: **DS/EN 1176 og DS/EN 1177.**

Kursets primære indhold:

Identifikation, registrering og rapportering af afvigelser i forhold til følgende:
Sikkerhedstekniske krav og testmetoder jf. DS/EN 1176: 2017 / 2009
Sikkerhedstekniske krav og testmetoder jf. DS/EN 1177: 2018 / 2019

Kursets sekundære indhold:

EU Direktivet om produktsikkerhed i almindelighed (2001/95/EF)
Produktsikkerhed: Lov nr. 1262 af /16/12/2009
Sikkerhedstekniske krav jf. DS/EN 1176: 2008 (inkl. del 1, 2, 3, 4, 5, 6, 7,10, 11)
Sikkerhedstekniske krav jf. DS/EN 1177: 2008
Gældende Bygningsreglement BR18 + SBI anvisning 272, 1. Udgave.
Orientering vedr. Forvaltningsprocessen, Tilsynsmyndighed, Sikkerhedsstyrelsen,
Forsikrings- og ansvarsforhold

TÜV SÜD Product Service Certifikat #: 713189371
Dette certifikat er gyldigt til den 15.04.2021

Hamburg, 29.05.2020

Dipl.- Ing. Jens Biesenack

TÜV SÜD Product Service GmbH Sylvesterallee 2 22525 Hamburg Germany